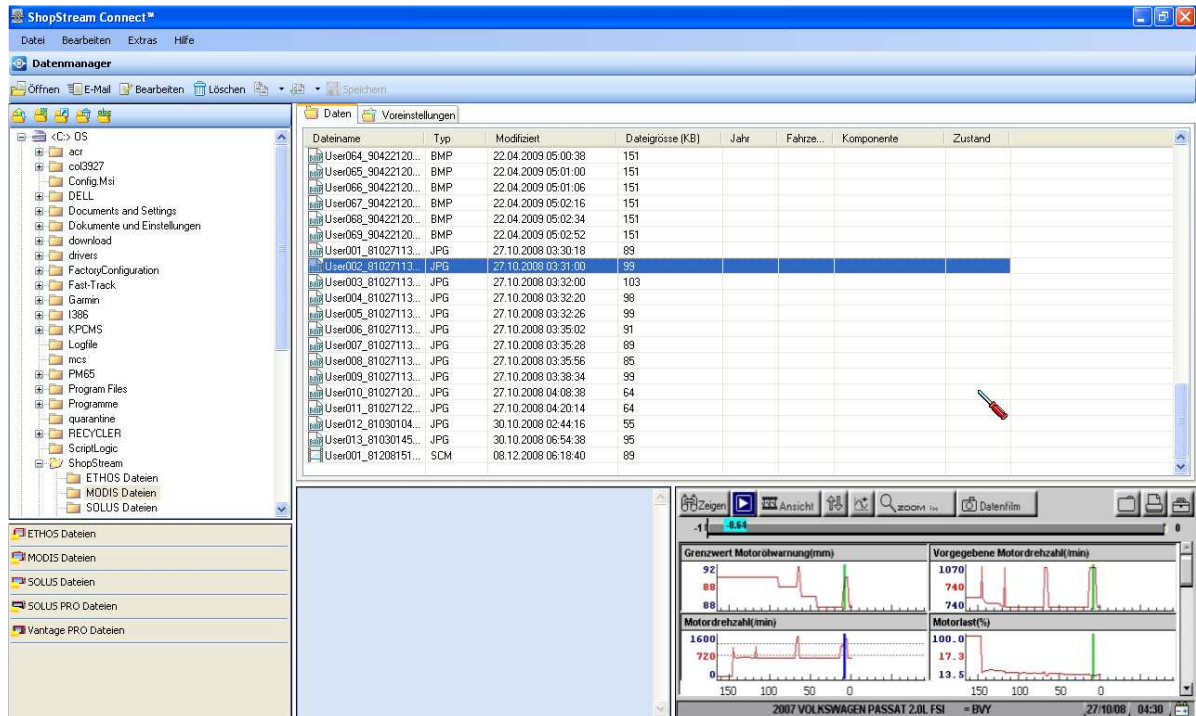


Snap-on Diagnostics

ShopStream Connect German 2009

PM-News	15-2009	Version: A	28. September 2009
MODELL/SOFTWARE	ShopStream Connect 2009 German		
Verfasser:	Fritz Wegener		

Produktübersicht.....	2
Highlights.....	3
Unterstützte Dateiformate.....	3
Systemanforderungen	4
DGA 2500 und ShopStream Connect.....	4
Funktionen im Detail.....	5



Produktübersicht

ShopStream Connect™ ist eine PC basierende Software, welche die Anwendungsmöglichkeiten der aktuellen Snap-on Scantools mit vielen interessanten Funktionen erweitert

Der Anwender kann ShopStream Connect benutzen, um die im MODIS™, SOLUS™, SOLUS PRO™ oder ETHOS™ gespeicherten Daten anzusehen oder zu einem PC zu übertragen. Dort können sie gespeichert, verwaltet, diagnostiziert, gedruckt oder als E-Mail versendet werden. Software Updates der Geräte sind nicht über diesem Weg möglich.

Bei Verwendung von MODIS, SOLUS and SOLUS PRO mit einer Software ab 7.2 können bis zu 2000 Bildersätze eines Datenfilms gespeichert und zu ShopStream Connect™ übertragen werden. ETHOS kann bis zu 230 Bildersätze speichern, die zu ShopStream Connect™ übertragen werden können

ShopStream Connect™ ermöglicht es die Darstellung dieser Daten den Wünschen des Anwenders anzupassen. Die angezeigte Liste der Datenparameter in Textform wird nur durch die Menge der vom Steuergerät zum Scantool übertragenen Parameter und der Größe des Monitors begrenzt. Bis zu 16 Datenparameter aus dieser Liste können gleichzeitig grafisch dargestellt werden.

Durch die Textliste kann wie bei Windows üblich gescrollt, die Reihenfolge der Parameter verändert und die Liste verlängert oder verkürzt werden.

Der Darstellungsumfang und die Darstellungsmöglichkeiten sind somit den Möglichkeiten eines Scantool Displays weit überlegen und tragen dazu bei, die Interpretation auch einer großen Datenmenge wesentlich zu vereinfachen.

Für das MODIS Zündungs- und Laborskop stehen ähnliche Funktionen wie für den Scantool Bereich zur Verfügung. Gespeicherte Skop-Datenfilme können automatisch abgespielt werden, man kann Schritt für Schritt durch den Datenfilm gehen, das Bild zoomen und Cursor setzen. Gitter und Skalen können eingeblendet und die Farben für die Displaydarstellung und den Ausdruck angepasst werden.

Die gespeicherten Dateien können direkt aus ShopStream Connect™ heraus per E-Mail zu anderen Anwendern oder der Snap-on/SUN Diagnostics Hotline übertragen werden.

ShopStream Connect™ bietet die Möglichkeit Ausdrucke zu erstellen, um diesen dem Fahrzeughalter präsentieren zu können. Die Daten können auch als Fahrzeughistorie auf der Festplatte abgespeichert werden.

Die neue deutsche Version von ShopStream Connect steht auf unserer Internetseite zum Download zur Verfügung. Sie finden Sie unter „Downloads“.

Highlights

- **Übersichtliche Darstellung und Verwaltung großer Datenmengen auf dem PC Monitor**
 - **Im Scanner gespeicherte Daten können zur einfachen und übersichtlichen Diagnose auf dem Monitor abgebildet werden.**
 - **Gespeicherte Scannerdaten können zum PC übertragen und dort diagnostiziert und gespeichert werden**
- **Gespeicherte Scanner-Datenfilme können abgespielt werden**
 - **Gespeicherte Skop-Datenfilme können abgespielt werden**

Unterstützte Dateiformate

ShopStream Connect™ unterstützt die folgenden **Snap-on** Scanner Dateiformate:

- .bmp - Bitmap einer gespeicherten Displayanzeige
- .ism – Zündungsskop Datenfilm
- .isp – Zündungsskop Schnappschussdaten
- .iss – Zündungsskop Displayanzeige
- .lsc - Laborskopeinstellungen (nur Dateispeicherung)
- .lsm – Laborskop Datenfilm
- .lss – Laborskop Displayanzeige
- .lsp – Laborskop Schnappschussdaten
- .mmm - Multimeter Datenfilm
- .mms - Multimeter Displayanzeige
- .pids - ShopStream Scannerdatenfilm
- .scm - Scanner Datenfilm
- .scp - Scanner Schnappschuss
- .scs - Scanner Displayanzeige
- .spm - ETHOS Scanner Datenfilm
- .sps - Scanner Displayanzeige Bitmap

Systemanforderungen

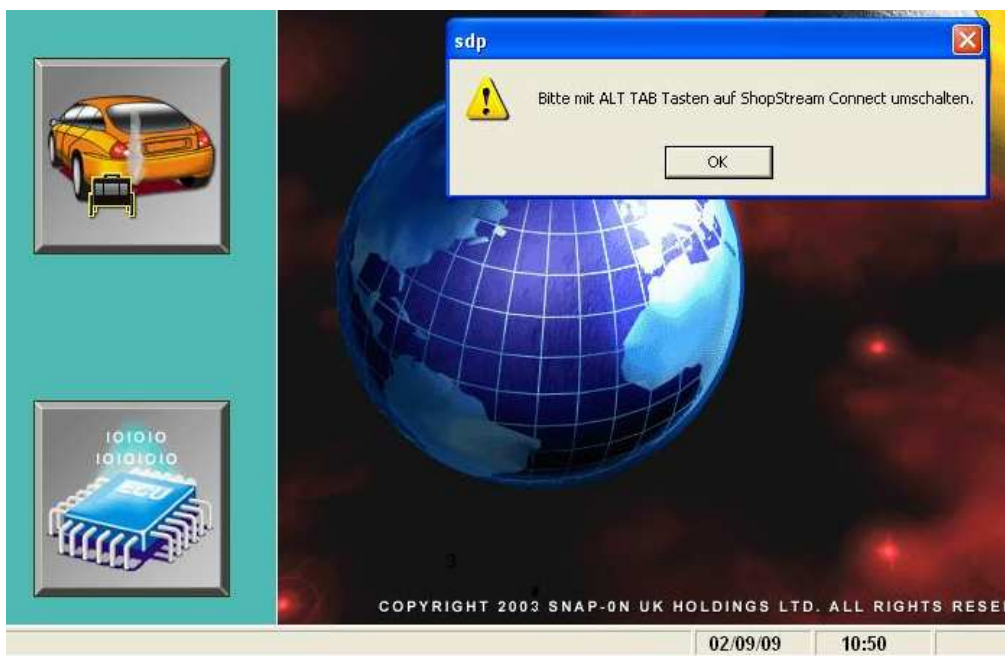
- Windows XP Home oder Windows XP Professional*
- Pentium 4 oder vergleichbarer Prozessor
- Mind. 512MB RAM, 1GB RAM empfohlen
- Mind. 50 MB freier Festplattenspeicher für die Installation
- CD-ROM, DVD, oder DVD-ROM Laufwerk
- Internet Anschluss
- Internet Explorer 6 oder höher
- Displayauflösung XGA 1024 x 768 oder höher
- USB 2.0 für Scanneranschluss
- Adobe® Reader 8.0 oder höher zur Anzeige der Bedienungsanleitung

* Der Einsatz unter Windows Vista sollte funktionieren, ist aber noch ungeprüft

DGA 2500 und ShopStream Connect

Ein DGA 2500 LF4 SR2 Gerät bietet über das ShopStream Connect Icon links unten im Hauptmenü direkten Zugriff auf das Programm.

Es wird nach dem Aufruf von ShopStream Connect die unten abgebildete Meldung angezeigt als Hinweis darauf, dass mit der Tastekombination ALT/TAB zwischen der ShopStream Connect und der DGA 2500 Software hin- und her geschaltet werden kann.



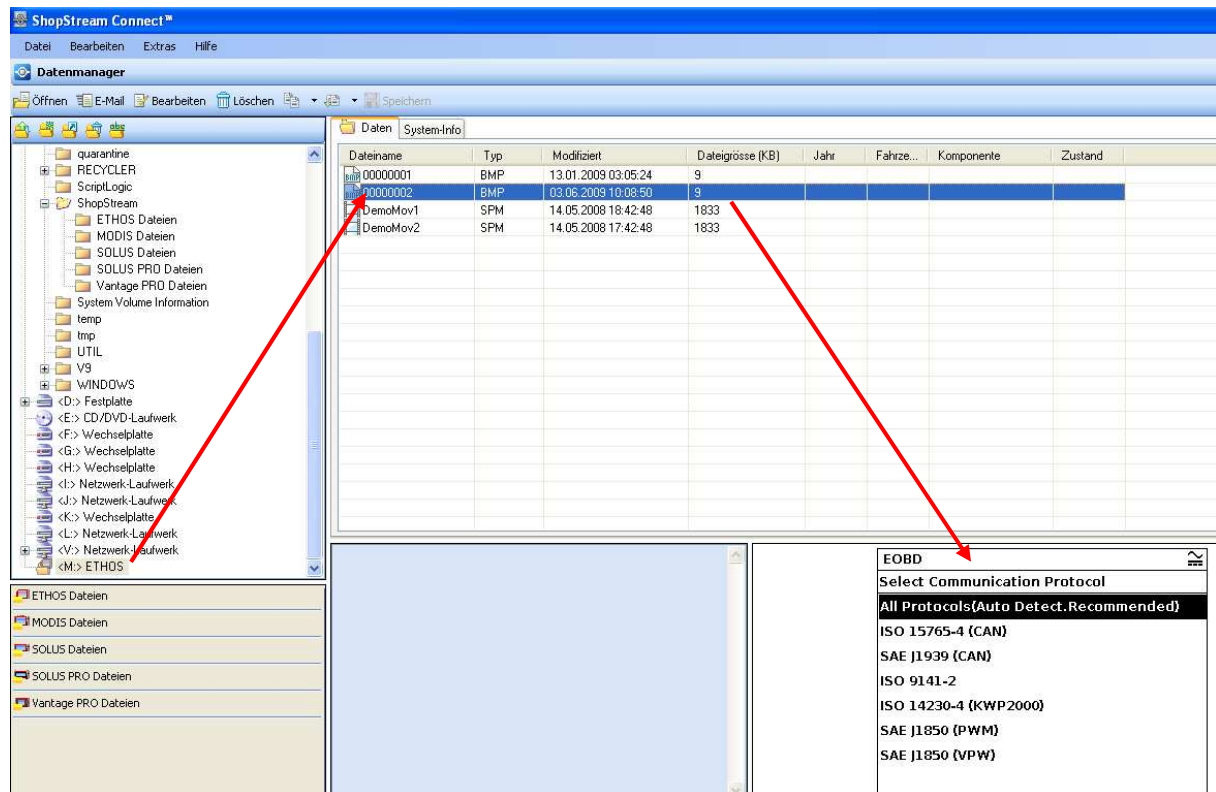
Funktionen im Detail

Anzeige der im Scanner gespeicherten Daten

Der über USB angeschlossene Scanner wird als Windows Laufwerk erkannt. Das gleiche gilt auch für eine im Scanner eingesteckte CF Karte. Es werden dann zwei zusätzliche Laufwerke in der linken Explorerliste angezeigt.

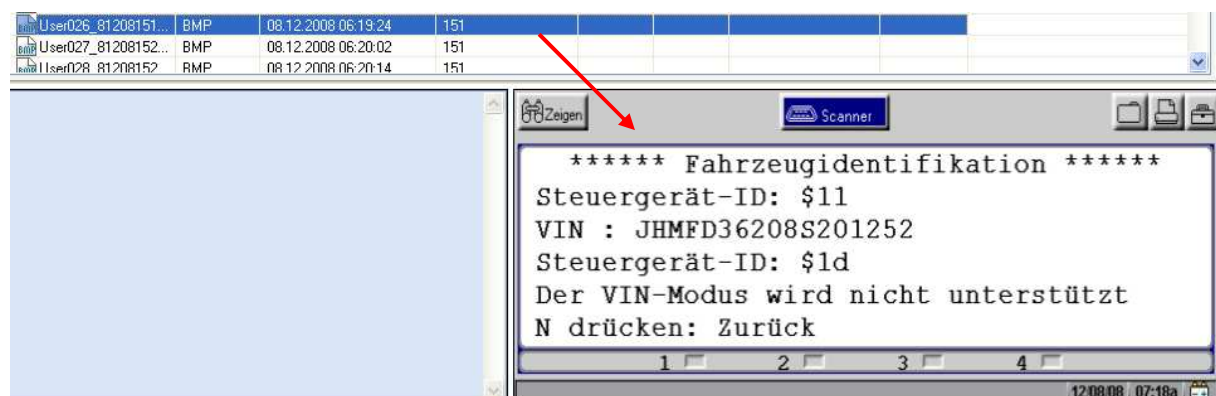
Als BMP oder JPG gespeicherte Scannerdisplay Abbildungen werden rechts unten im Bild angezeigt.

Datenfilme werden durch Anklicken der Datei im Fenster „Daten“ mit dem entsprechenden Dateibetrachter angezeigt.



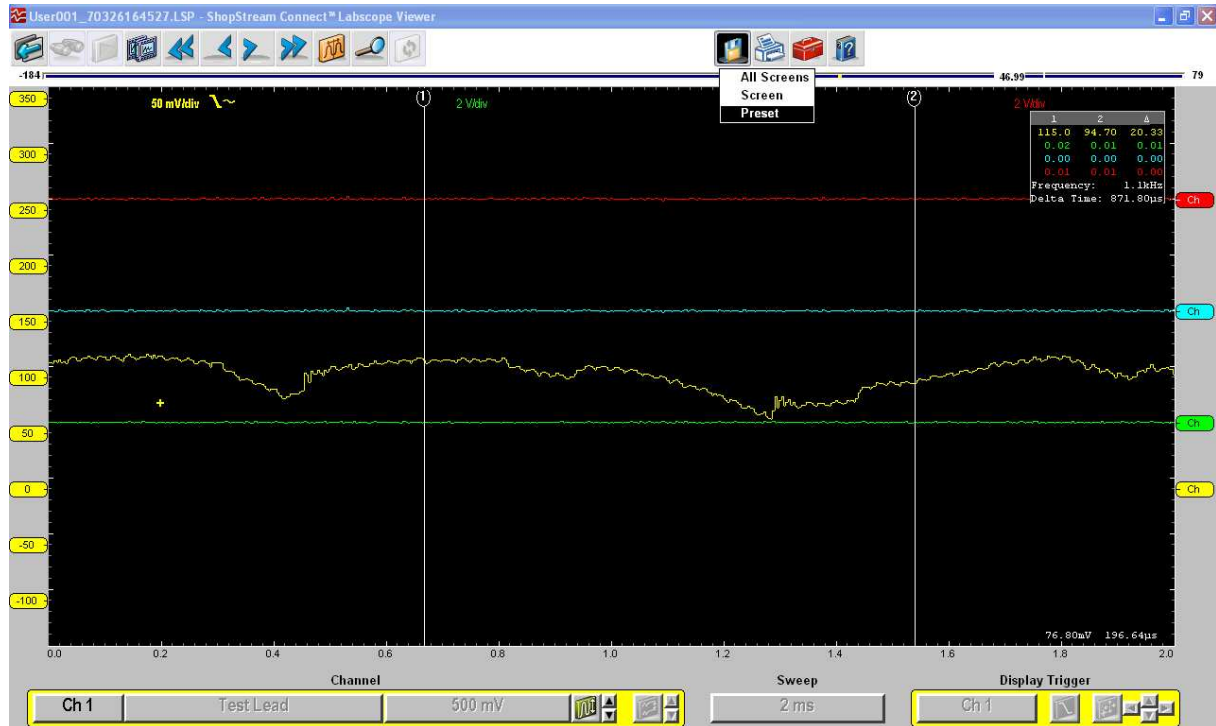
Gespeicherte Displayanzeigen betrachten

Als BMP oder JPG gespeicherte Displayanzeigen werden im Hauptbildschirm angezeigt und können ausgedruckt werden.



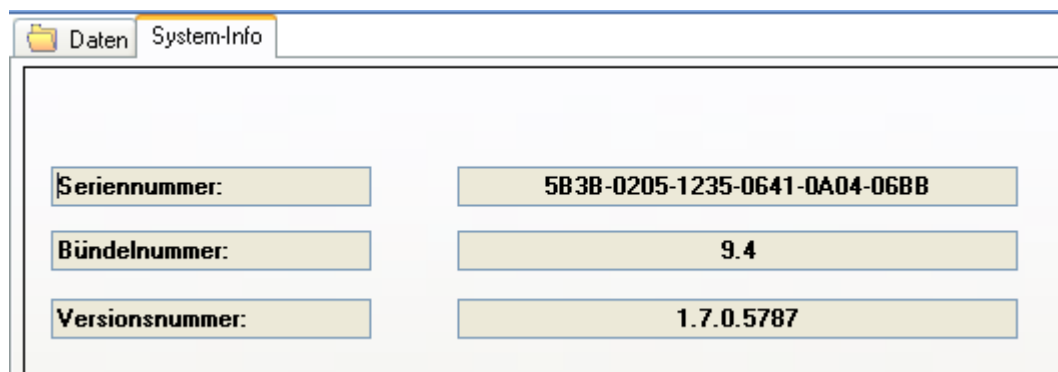
MODIS Laborskop-/ Zündungsskop-Betrachter

Gespeicherte Skop-Datenfilme können als Einzelbild oder Film dargestellt werden. Cursor mit numerischer Datenanzeige können gesetzt werden. Die vom MODIS bekannten Funktionen für Farbauswahl, einschalten der Skalierung, setzen eines Gitters usw. stehen ebenfalls zur Verfügung. Die Datei kann beliebig gespeichert und ausgedruckt werden.



Scanner Systeminfo

Die Systeminfo im Hauptbildschirm gibt Aufschluss über den angeschlossenen Scanner und die Softwareversion.



Scanner Datenbetrachter (SCM Datei)

Alle vom Steuergerät an den Scanner übertragenen Daten werden in der linken Liste dargestellt. Zwischen ein und 16 dieser Parameter können frei wählbar gleichzeitig als Grafik dargestellt werden. Unter „Einstellung“ kann diese Liste vom Anwender selber zusammengestellt werden.

Die Steuertasten unten links erlauben das schrittweise Abrufen der Bildersätze im Datenfilm oder das automatische Abspielen des Datenfilms.

Funktionen für Farbauswahl, einschalten der Skalierung, setzen eines Gitters usw. stehen ebenfalls zur Verfügung.

Die Datei kann beliebig gespeichert und ausgedruckt werden.



Verwaltung von Scanner Dateien

Vom Scanner abgerufene Daten können zur besseren Verwaltung in einem von ShopStream vorgegeben Verzeichnis auf dem PC gespeichert werden.

The screenshot shows the ShopStream Connect Datenmanager interface. The left pane displays a file explorer view of the scanner data files, and the right pane shows a table of the files with their details.

Dateiname	Typ	Modifiziert	Dateigröße (KB)	Jahr	Fahrze...	Komponente	Zustand
User001_70326164...	LSP	04.06.2008 10:27:07	1039	2007	Volksw...	ABS Wheel Sensor	Unknown
User001_81112115...	BMP	12.11.2008 02:58:52	151				
User002	BMP	08.02.2006 17:20:16	301				
User005_81112134...	BMP	12.11.2008 04:48:14	151				
User006_81112141...	BMP	12.11.2008 05:11:54	151				
User007_81112150...	BMP	12.11.2008 06:06:10	151				